



- **BOLETÍN SANIDAD APÍCOLA APIADS JUNIO DE 2024**
- **Avispones, virosis y apicultura Patrimonio cultural Inmaterial**

Estimado compañero/a:

En el caso de la *Vespa velutina*, como sabes, fue detectada en septiembre de 2023 en la Comunidad Valenciana y se ha confirmado la presencia de este avispón atacando a apiarios en 4 poblaciones de la provincia de Castellón: Vallibona, Benifasar, Culla y Benicasim y esta primavera de 2024 se sigue detectando su presencia. En Estados Unidos, tuvo una reproducción masiva en 2023 y este año 2024 ya está causando daños en ecosistemas y apicultura.



Fuente: Tríptico Vespa orientalis-COAG-ANDALUCIA 2022



Especie exótica en España

Otro de los avispones invasores presentes en la Comunidad Valenciana es *Vespa orientalis*. Fue detectada por primera vez en la ciudad de Valencia en el año 2012 y en 2020 en el apiario experimental de los jardines de Viveros. En el año 2024, hay una pendiente de confirmación, de su posible presencia en apiarios de poblaciones cercanas a la ciudad de Valencia. Este mismo avispón sigue causando graves daños en Andalucía, desde que fue detectado en 2018.



Estos avispones invasores causan un triple impacto sobre los ecosistemas naturales y agrarios y además suponen un riesgo sanitario para la salud humana y las especies autóctonas. Es un grave problema para los insectos polinizadores, para la apicultura y para el sector agrario. Es necesario que todos estemos alertas ante una posible presencia de ataques a nuestras colmenas y nos informéis lo antes posible de la presencia de avispones depredadores.

A través de la dirección de correo invasoras@gva.es, puedes comunicar los posibles avistamientos o bien en el teléfono de emergencias 112.

Otro tema sanitario importante, debido a las condiciones climáticas de esta primavera 2024, son los efectos de la **virosis de la parálisis crónica (CBPV)** que se han hecho más frecuentes e intensos en multitud de colmenares de diferentes zonas de España. También en algunos países europeos ha habido un aumento de la incidencia de esta virosis.



Esta virosis suele ser estacional, se presenta preferentemente en los meses de primavera, aunque este año ha habido casos desde enero. Habitualmente afecta de forma ligera o moderada a alguna o varias colmenas de cada apiario, aunque este año ha habido casos muy graves con un despoblamiento acusado y con muchas colmenas sintomáticas en el mismo colmenar. Los síntomas son conocidos y reconocibles por parte de los apicultores experimentados: Abejas con temblores en piquera o en las inmediaciones, a menudo sin pelo, con apariencia de abejas viejas o pilladoras (“ladronas negras”); aunque no tan llamativo, pueden verse abejas con abdomen hinchado; en casos graves, se acumulan abejas muertas en piquera y en el transcurso de 2-3 semanas pueden llegar a ser abundantes.

Los apicultores que observen estos síntomas pueden recoger preferentemente abejas vivas o recién muertas (mínimo 50 abejas) guardarlas en congelador y ponerse en contacto con los servicios técnicos de apiADS.



Por último, te recuerdo que este año 2024 es un año decisivo para la apicultura y hay muy buenas noticias en el proceso para que la UNESCO declare la apicultura patrimonio cultural inmaterial de la Humanidad. Están en marcha los trámites finales para la declaración oficial a nivel nacional **MRPCI (Manifestación Representativa del Patrimonio Cultural Inmaterial)**, y la fase de incoación de esta primavera culminará, con la declaración oficial por parte del Ministerio de Cultura con la anotación definitiva en el Inventario General y su publicación en el BOE.

Además, estamos preparando con la Facultad de Ciencias Sociales y Antropología Social de la Universidad de Valencia, los trabajos de investigación etnográfica que incluyan el inventario y activación por parte de los actores relacionados con la actividad apícola. Ya tenemos cerca de 117.000 firmas de apoyo y [puedes seguir apoyando](#) esta iniciativa en la plataforma [Change.org/Apicultura](#) [Change.org/Sosabejas](#) para que la apicultura sea declarada por la UNESCO patrimonio inmaterial de la Humanidad.



NOTA: Para ampliar información puedes consultar estos enlaces:

<https://apiads.es/alerta-posible-presencia-colmenas-avispones-depredadores-2/>

<https://apiads.es/feliz-dia-mundial-de-las-abejas-2024/>

<https://apiads.es/110-363-personas-han-firmado-porque-la-apicultura-sea-patrimonio-inmaterial-de-la-humanidad/>

<https://apiads.es/aumentan-los-casos-de-la-virosis/>

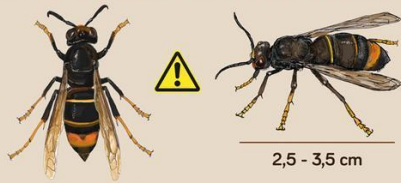
<https://www.diariodemallorca.es/part-forana/2024/06/25/avispa-asiatica-regresa->

<https://www.coagjaen.es/wp-content/uploads/VESPA-ORIENTALIS-COAG-ANDALUC%C3%8DA.pdf>

- **BOLETÍN SANIDAD APÍCOLA APIADS JUNIO DE 2024**

Servicios Técnicos de Apiads: Enrique Simó telf. 655846161 // Fernando Calatayud telf. 655844811. Oficina: C/ RAVAL N° 75. 46193 Montroi. Además, en nuestras redes sociales (web, Facebook y Twitter: apiads.es) tienes toda la información ampliada.

IDENTIFICACIÓ DE VESPES INVASORES I POSSIBLES CONFUSIONS AMB ESPÈCIES AUTÒCTONES



2,5 - 3,5 cm

VESPA ASIÀTICA

Vespa velutina subsp. *nigrithorax*

Podeu comunicar la detecció de vespa asiàtica, vespa oriental o vespa xana a la Conselleria d'Agricultura, Pesca i Medi Natural mitjançant els següents contactes:

Erradicada a Balears (erradicada el 2021 amb noves introduccions el 2022 i el 2024)

Coloració negra amb tonalitats brunes. Potes amb els tarsos de color taronja. L'abdomen mostra una línia fina de color groc a la part anterior i una banda taronja ampla. Els nius són grans estructures esfèriques de paper construïdes a parts altes d'arbres i altres zones elevades. Depreda abelles a les caseres per alimentar les larves.

Whatsapp: 606875244

Email: especies@dgmatural.caib.es

Aplicacions de mòbil:

Línea Verde COFIB-Especies invasoras:

<http://www.lineaverdecofib.es>

Vespapp: <http://vespapp.uib.es/>



Detall de l'abdomen



2,5 - 3,5 cm

VESPA ORIENTAL

Vespa orientalis

No arribada a Balears

Color marró vermellós amb la cara de color groc. Destaca una banda groga a la meitat posterior de l'abdomen formant un disseny característic.

Present en el Mediterrani oriental i en el nord-est d'Àfrica, és originària d'Àsia central i occidental. Actualment ha colonitzat el sud de la península Ibèrica.

Construeix els nius davall terra, aprofitant grans forats ja existents. El niu és de forma irregular, fet de paper que les obreres elaboren.



Detall de l'abdomen



2,5 - 3,8 cm

VESPA XANA

Vespa crabro

Diverses observacions a Mallorca

Cap, potes i part del tòrax de color marró vermellós. Abdomen fosc amb la meitat posterior amb dues fileres paral·leles de taques negres. La cara és groga. És autòctona d'Europa i de la península Ibèrica, però no de Balears. Es desconeix si pot tenir caràcter invasor a les Illes, on ja s'ha detectat.

Construeix els nius dins forats de troncs. El niu és rodó, construït per les obreres amb el paper que elaboren. Sembla que competeix amb la vespa asiàtica.

ESPÈCIES AUTÒCTONES



Vespa comuna
Vespula germanica
1,2 - 2 cm



Vespa terrissaire
Sceliphron spp.
1,8 - 2 cm



♀



♂



♀

Megascolia maculata
3,5 - 4,5 cm



Vespa paperera
Polistes spp.
1,4 - 1,7 cm



Abellot
Bombus terrestris
1,4 - 2,2 cm



♀

Vespes de Galet
o
borinos de porradell

Megascolia bidens
2,5 - 3,5 cm

♂



Inofensiva. **Mosca de les flors**
Volucella zonaria
1,5 - 2 cm

Il·lustracions i disseny: Xavier Canyelles, Continguts: SPE, Juny 2024.



Govern de les Illes Balears

Conselleria d'Agricultura, Pesca i Medi Natural



LÍNEA VERDE

SANIDAD APÍCOLA APIADS JUNIO DE 2024

Servicios Técnicos de Apiads: Enrique Simó telf. 655846161 // Fernando Calatayud telf. 655844811.
Oficina: C/ RAVAL N° 75. 46193 Montroi. Además, en nuestras redes sociales (web, Facebook y Twitter: apiads.es) tienes toda la información ampliada.

